

## استطلاع للرأي العام حول تشكيل حكومة الدكتور عبدالله النسور الثانية

### النتائج الأولية

#### عينة الاستطلاع

**حجم العينة الوطنية:** 1200 شخصاً ممن أعمارهم 18 سنة فأكثر، وبنسبة 50 % ذكراً و50 % إناثاً تم اختيارهم بشكل عشوائي من 120 موقعاً تغطي مناطق المملكة الأردنية الهاشمية كافة.

**حجم عينة قادة الرأي:** 700 شخص من سبع فئات بواقع 100 شخص من كل فئة، بنسبة استجابة 98%.

تم تنفيذ الاستطلاع في الفترة الواقعة بين 4 و 2013/4/9. وقد شارك في تنفيذ هذا الاستطلاع 40 باحثاً ميدانياً و10 مشرفين و15 فتاة للعمل على عينة قادة الرأي، وكانت نسبة هامش الخطأ في العينة الوطنية ( $\pm 2.5$ ) عند مستوى ثقة (95.0%)

### نيسان/أبريل 2013

لمزيد من المعلومات أو الاستفسار يرجى الاتصال بمركز الدراسات الاستراتيجية على العنوان المذكور أدناه:

#### وحدة استطلاع الرأي العام

هاتف: 5300100 (962 6)

فاكس: 5355515 (962 6)

[w.alkhatib@css-jordan.org](http://w.alkhatib@css-jordan.org)

[polling@css-jordan.org](mailto:polling@css-jordan.org)

الآراء الواردة بهذا الاستطلاع تمثل وجهة نظر المستطلعين، ولا تمثل بالضرورة وجهة نظر مركز الدراسات الاستراتيجية

لقد تشكلت حكومة الدكتور عبدالله النسور الثانية بعد تكليف جلالة الملك له بتشكيلها بناء على نتائج المشاورات التي قام بها رئيس الديوان الملكي مع النواب لاختيار رئيس الوزراء. وهي المرة الأولى التي يجري فيها اختيار رئيس الوزراء بتسميته من قبل مجلس النواب. وقد قام الرئيس المكلف بالتشاور مع النواب أيضا لاختيار الفريق الوزاري الذي سوف يعمل معه خلال فترة ترأسه للحكومة.

وهدف الاستطلاع إلى معرفة توجهات المواطنين الأردنيين وتوقعاتهم لقدرة حكومة الدكتور عبدالله النسور الثانية، على تحمل مسؤوليات المرحلة المقبلة، والى قياس توقعات المستجيبين بنجاح الحكومة الجديدة في العمل على إنجاز ما ورد في كتاب التكليف السامي. فضلاً عن ذلك، فقد تمّ التعرف على اتجاهات الرأي العام وعينة قادة الرأي لكيفية سير اتجاه الأمور في الأردن، ولأهم المشكلات التي تواجه الأردن الآن. كذلك، هدف الاستطلاع للتعرف على مواقف وآراء المواطنين حول بعض القضايا الراهنة مثل: رأي المستجيبين حول فكرة تسلم الوزير لأكثر من حقيبة وزارية، ودور مجلس النواب في الإشراف على الإنفاق العام، ومساءلة الحكومة ومراقبتها، والتواصل مع المواطنين. وتم التطرق الى الأزمة السورية واللاجئين السوريين في الأردن.

### \* كيفية سير الأمور في الأردن- العينة الوطنية.

- تظهر نتائج الاستطلاع أن هناك تراجعاً واضحاً وجوهرياً في نسبة من يعتقدون أن الأمور تسير في الاتجاه الصحيح مقارنة بالاستطلاعات السابقة، فقد أفاد 36% من المستجيبين أن الأمور تسير في الاتجاه الصحيح، مقارنة بـ 51% في استطلاع شباط/ فبراير 2013، 55% في استطلاع كانون الأول/ ديسمبر 2012، و61% في استطلاع تشرين الأول/ أكتوبر 2012.
- هذا الانخفاض في نسبة من يعتقدون بأن الأمور تسير في الاتجاه الصحيح، جاء على حساب من يعتقدون بأن الأمور تسير في الاتجاه الخاطئ، فقد ارتفعت نسبة من يعتقدون بذلك إلى 52% مقارنة بـ 40% و35% في استطلاعي شباط وكانون الأول 2012 على التوالي.
- عزا 57% من المواطنين أسباب اعتقادهم بأن الأمور تسير في الاتجاه الخاطئ إلى الوضع الاقتصادي السيء (فقر، وبطالة، وغلاء أسعار) في ما عزا 15% السبب إلى وجود الفساد والواسطة والمحسوبية، وعزا 10% السبب إلى عدم تحقيق الإصلاحات المطلوبة (سياسية، اقتصادية، اجتماعية)، وعزا 9% السبب إلى وجود اللاجئين السوريين.

### \* كيفية سير الأمور في الأردن- عينة قادة الرأي.

- تتفق إجابات عينة قادة الرأي مع العينة الوطنية في اعتقادهم بسير اتجاه الأمور في الأردن، إذ يلاحظ تراجع واضح بنسبة من يعتقدون أن الأمور تسير في الاتجاه الصحيح مقارنة بالاستطلاعات السابقة، فقد أفاد 48% بأن الأمور تسير في الاتجاه الصحيح مقارنة بـ 54% و60% في استطلاعي شباط وكانون الأول 2012 على التوالي.
- وارتفعت نسبة من يعتقدون بأن الأمور تسير في الاتجاه الخاطئ لتصبح 44% مقارنة بـ 39% و34% في استطلاعي شباط وكانون الأول 2012.
- وعزا 47% السبب في هذا الاعتقاد إلى عدم تحقيق الإصلاحات المطلوبة (سياسية، اجتماعية، واقتصادية)، في ما عزا 14% السبب إلى الوضع الاقتصادي السيء، و12% إلى ضعف الخطط والبرامج السياسية والاقتصادية.
- وعند النظر إلى كيفية سير الأمور حسب الأقاليم، نلاحظ أن إقليم الجنوب هو الأقل تفاقماً في كيفية سير اتجاه الأمور، إذ أفاد 57% أن الأمور تسير في الاتجاه الخاطئ، مقابل 51% في إقليم الوسط، و52% في إقليم الشمال.
- وعند النظر إلى فئات قادة الرأي، ومقارنة آرائهم حول سير اتجاه الأمور، نلاحظ أن عينة المهنيين وأساتذة الجامعات والأحزاب هي الأقل تفاقماً في كيفية سير اتجاه الأمور، إذ أفاد 54% من المهنيين و47% من أساتذة الجامعات و46% من الأحزاب بأن الأمور تسير

في الاتجاه الخاطئ. وكانت عينة رجال الأعمال الأكثر تفاعلاً، إذ أفاد 53% منهم بأن الأمور تسير في الاتجاه الصحيح.

#### \* أهم المشكلات التي تواجه الأردن اليوم.

- عند سؤال المستجيبين عن أهم المشكلات التي تواجه الأردن اليوم، أفاد 28% من أفراد العينة الوطنية بأن ارتفاع الأسعار وغلاء المعيشة هي أهم مشكلة، ومن ثم الوضع الاقتصادي السيء بشكل عام بنسبة 15% ومشكلة البطالة 14%، وجاءت مشكلة وجود اللاجئين السوريين وللمرة الأولى في المرتبة الرابعة بنسبة 13%.
- في ما يتعلق بعينة قادة الرأي، فقد أفاد 46% بأن أهم مشكلة تواجه الأردن هي الوضع الاقتصادي السيء بصفة عامة، تلتها وجود اللاجئين السوريين 11% ومن ثم مشكلة الإصلاح السياسي 9%.

من الملاحظ أن المشكلات الاقتصادية ما زالت تتصدر أولوية المشكلات التي تواجه الأردن، إذ أظهرت النتائج أن 68% من أفراد العينة يعتقدون بأن المشكلة الاقتصادية هي أهم مشكلة تواجه الأردن اليوم. في ما يعتقد 59% من أفراد عينة قادة الرأي بذلك.

#### \* قدرة الحكومة على تحمل مسؤوليات المرحلة المقبلة- العينة الوطنية.

- أظهرت النتائج أن 54% (المتوسط الحسابي كنسبة مئوية) من مستجبي العينة الوطنية يعتقدون بأن الحكومة سوف تكون قادرة على تحمل مسؤوليات المرحلة المقبلة، مقارنة بـ 60% في استطلاع تشرين الأول 2012.
- ويعتقد 59% بأن الرئيس سيكون قادراً على تحمل مسؤوليات المرحلة المقبلة مقارنة بـ 60% في استطلاع تشرين الأول 2012.
- في ما يعتقد 52% بأن الفريق الوزاري (باستثناء الرئيس) سوف يكون قادراً على تحمل مسؤوليات المرحلة المقبلة مقارنة بـ 53% في استطلاع تشرين الأول 2012.

#### \* قدرة الحكومة على تحمل مسؤوليات المرحلة المقبلة- عينة قادة الرأي.

- أظهرت نتائج عينة قادة الرأي بأن النصف تقريباً 51% يعتقدون بأن الحكومة سوف تكون قادرة على تحمل مسؤوليات المرحلة المقبلة، مقارنة بـ 57% في استطلاع تشرين الأول 2012.
- ويعتقد 60% بأن الرئيس سوف يكون قادراً على تحمل مسؤوليات المرحلة المقبلة مقارنة بـ 65% في استطلاع تشرين الأول 2012.
- ويعتقد 46% بأن الفريق الوزاري (باستثناء الرئيس) سوف يكون قادراً على تحمل مسؤوليات المرحلة المقبلة، مقارنة بـ 49% في استطلاع تشرين الأول 2012.
- وعند النظر الى فئات قادة الرأي، يلاحظ أن فئة القيادات الحزبية هي الأقل تفاعلاً في قدرة الرئيس والحكومة والفريق الوزاري، حيث أفاد 38% بأن الفريق سيكون قادراً على تحمل مسؤوليات المرحلة المقبلة، و49% بقدرة الرئيس، و44% بقدرة الحكومة.

### \* أسباب عدم قدرة الحكومة على تحمل مسؤوليات المرحلة المقبلة.

- تم سؤال المستجيبين عن أسباب اعتقادهم بعدم قدرة الحكومة على الاطلاق على تحمل مسؤوليات المرحلة المقبلة، وأظهرت نتائج العينة الوطنية بأن السبب الرئيس هو الوضع الاقتصادي السيء 17% ومن ثم ضعف الفريق الوزاري بنسبة 14%، ووجود ثغرة في ثقة المواطن بالحكومة 13%. ووجود الوساطة والمحسوبية والفساد المالي والإداري 13%.
- اختلفت أولوية الأسباب التي ذكرها قادة الرأي حول عدم ثقتهم بقدرة الحكومة على الاطلاق على تحمل مسؤوليات المرحلة المقبلة، إذ أفاد 32% بأن السبب الرئيس هو ضعف الفريق الوزاري، و17% بعدم جدية الحكومة في اتخاذ القرارات الصعبة، و17% في ضعف التخطيط والإدارة.

في كتاب التكلفة السامي للحكومة، ورد العديد من المواضيع التي يجب على الحكومة معالجتها، وتم سؤال المستجيبين حول اعتقادهم بقدرة الحكومة على معالجة هذه المواضيع. أظهرت النتائج أن 79% من أفراد العينة الوطنية و 82% من أفراد عينة قادة الرأي يعتقدون بأن الحكومة سوف تنجح في تقديم الدعم والرعاية للقوات المسلحة والأجهزة الأمنية، ويعتقد 69% من أفراد العينة الوطنية و 68% من أفراد عينة قادة الرأي بأن الحكومة سوف تنجح في تقديم كافة أشكال الدعم للشعب الفلسطيني.

ولكن يعتقد أقل من نصف أفراد العينة الوطنية وعينة قادة الرأي بأن الحكومة سوف تنجح في اتخاذ إجراءات ناجعة لمحاربة الفقر والبطالة وحماية المستهلك (44%، 42%) والجدية في محاربة الفساد والوساطة والمحسوبية (46%، 44%)، وترسيخ مبادئ الشفافية والمساءلة والعدالة وتكافؤ الفرص 48%.

- من الملاحظ أن المتوسط الحسابي لقدرة الحكومة على معالجة وتطبيق المواضيع التي وردت في كتاب التكلفة السامي للعينة الوطنية كان 55% ولعينة قادة الرأي 53%. وهذه النسب جاءت قريبة جداً لتقييم قدرة الحكومة على القيام بأعمالها من قبل العينة الوطنية وعينة قادة الرأي.

### \* تسلم الوزير أكثر من حقيبة وزارية.

- عند سؤال المستجيبين عن فكرة أن يتسلم الوزير أكثر من حقيبة وزارية، أفاد 72% من أفراد العينة الوطنية و 52% من أفراد عينة قادة الرأي بأنهم يرفضون هذه الفكرة، وعزا 48% من أفراد العينة الوطنية و 54% من أفراد عينة قادة الرأي سبب رفضهم إلى عدم قدرة الوزير على تحمل أكثر من وزارة، في ما عزا 26% من أفراد العينة الوطنية و 16% من أفراد عينة قادة الرأي السبب لكي يستطيع الوزير أن يؤدي مسؤولياته بأمانة وإخلاص.

- وعند سؤال المستجيبين عن اعتقادهم بأن تضم الحكومة الحالية عدداً من النواب بشغل مناصب وزارية، أفاد 59% من أفراد العينة الوطنية و 86% من أفراد عينة قادة الرأي بأنهم لا يعتقدون بأنه من الأنسب أن تضم الحكومة الحالية عدداً من النواب، فيما أفاد 30%

من أفراد العينة الوطنية و 13% من أفراد عينة قادة الرأي بأنه كان من الأنسب أن تضم الحكومة الحالية عدداً من النواب ليكونوا وزراء.

#### \* قيام مجلس النواب بدوره – العينة الوطنية

➤ تم سؤال المستجيبين عن قدرة مجلس النواب في القيام ببعض المهام المنوطة به، إذ أفاد 50% من أفراد العينة الوطنية بأن المجلس يقوم بدوره في سنّ القوانين، و 49% في مسألة الحكومة و 48% في الإشراف على الإنفاق العام، فيما يعتقد 43% بأن المجلس يتمتع باستقلالية عن السلطة التنفيذية، و 42% يقوم بدوره في التواصل مع المواطنين. ➤ ومن الملاحظ بأن المتوسط الحسابي لجميع البنود التي تم السؤال عنها هو 46% فقط.

#### \* قضايا راهنه:

تطرق الاستطلاع الى بعض القضايا الراهنة التي تحدث في الأردن والمنطقة، وتم سؤال المستجيبين حول هذه القضايا.

#### \* المشاجرات التي حدثت في بعض الجامعات

➤ أفاد 90% من أفراد العينة الوطنية بأنهم سمعوا، شاهدوا، قرأوا عن المشاجرات التي حدثت في الجامعات.

وعزا 29% السبب الرئيس الى مثل هذه المشاجرات إلى وجود التعصب الجهوي والفئوي، في ما عزا 16% السبب إلى أسباب متعلقة بالاختلاف بين الجنسين، وعزا 9% السبب إلى عدم الوعي والتنقيف وجهل الطلاب وطيشهم، وعزا أيضاً 9% السبب إلى وجود التمييز والواسطة والمحسوبية.

➤ وعند السؤال عن الحلول المناسبة لمعالجة ومنع هذه الشجارات من الحدوث في المستقبل، أفاد 23% بأن الحل يكمن في تطبيق قوانين صارمة بحق الطلاب المتورطين في المشاجرات. في ما أفاد 17% الى أن الحل يكمن في زيادة الوعي والارشاد لدى الطلاب، و 13% في إيجاد الحلول للمشاكل المتعلقة في الاختلاط بين الجنسين.

#### \* الأزمة السورية.

➤ تم التطرق أيضاً إلى الأزمة السورية ووضع اللاجئين في الأردن، إذ أفاد 71% من أفراد العينة الوطنية و 43% من أفراد عينة قادة الرأي بأنهم ضد استمرار استقبال اللاجئين السوريين، في ما أفاد 27% من أفراد العينة الوطنية و 54% من أفراد عينة قادة الرأي بأنهم مع استمرار استقبال اللاجئين السوريين.

➤ وعند السؤال عن الجهة التي يميل إلى تأييدها أكثر في الأزمة السورية، أفاد 47% من أفراد العينة الوطنية و 41% من أفراد عينة قادة الرأي بأنهم يميلون إلى تأييد المعارضة السورية. في ما أفاد 38% من أفراد العينة الوطنية و 17% من أفراد عينة قادة الرأي بأنهم غير معنيين بهذا الموضوع. وأفاد 11% من أفراد العينة الوطنية و 21% من أفراد عينة قادة الرأي بأنهم يميلون إلى تأييد الحكومة السورية.

- تم السؤال عن فكرة إقامة مناطق عازلة داخل الأراضي السورية على الحدود الأردنية، إذ أفاد ما مجموعه 75% من أفراد العينة الوطنية و68% من أفراد عينة قادة الرأي بأنهم يؤيدون إقامة مناطق عازلة. وعند التفصيل حول تحت إشراف من يؤيدون إقامة هذه المناطق العازلة، أيد 38% من أفراد العينة الوطنية و40% من أفراد عينة قادة الرأي بأن تكون تحت إشراف الأمم المتحدة، وأيد 21% من أفراد العينة الوطنية و16% من أفراد عينة قادة الرأي أن تكون تحت إشراف جامعة الدول العربية. وأيد فقط 16% من أفراد العينة الوطنية و12% من أفراد عينة قادة الرأي أن تكون تحت إشراف الأردن.
- وصف 60% من أفراد العينة الوطنية و72% من أفراد عينة قادة الرأي بأن موقف الأردن الحالي من الأزمة السورية هو موقف محايد، في ما وصفه 7% من أفراد العينة الوطنية و6% من أفراد عينة قادة الرأي بأنه مؤيد للحكومة السورية. ووصفه 23% من أفراد العينة الوطنية و12% من أفراد عينة قادة الرأي بأنه مؤيد للمعارضة السورية.

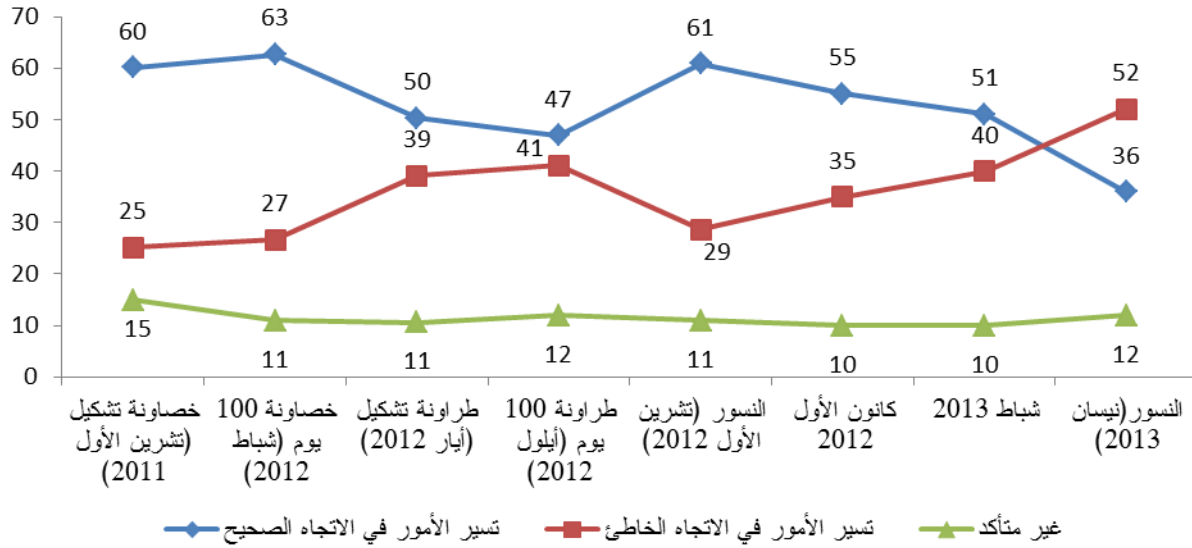
#### \* تبعات الأزمة السورية على السكن والعمل والخدمات.

- أفاد 67% من أفراد العينة الوطنية بأنه يسكن في حيهم لاجئون سوريون، وأفاد 61% بأنه يوجد في مناطق سكنهم محال تجارية/ منشآت/ مطاعم يعمل بها سوريون. وأفاد 58% من المستجيبين بأن وجود اللاجئين في منطقة سكنهم أدى إلى نقص في الخدمات العامة المقدمة لهم.

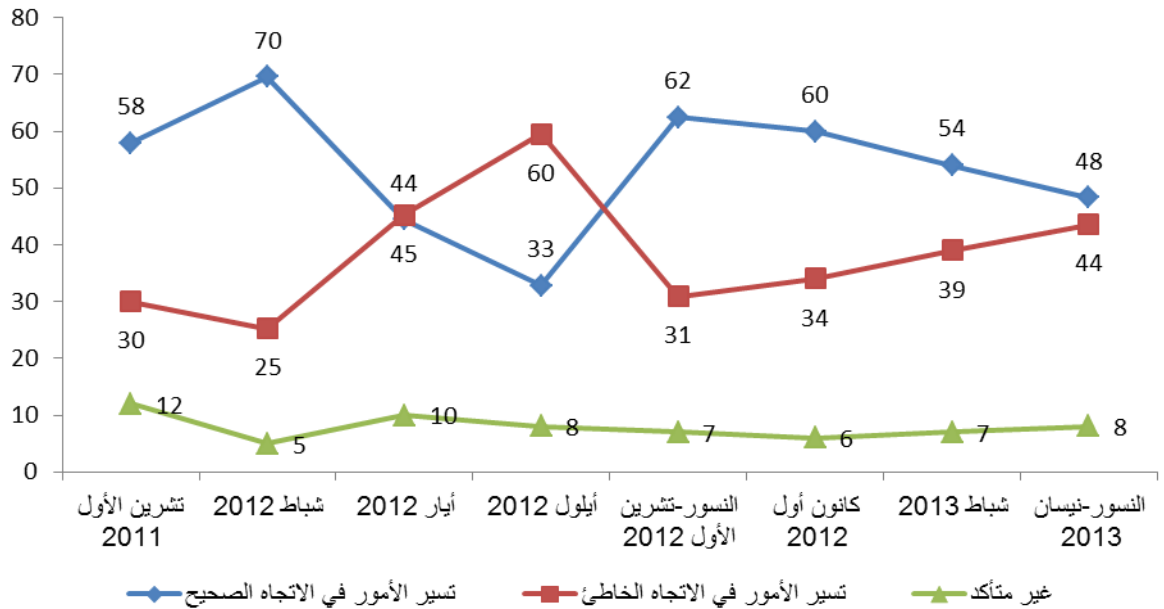
## تشكيل حكومة الدكتور عبدالله النسور الثانية استطلاع للرأي العام النتائج الرئيسية

### • كيفية سير الأمور في الأردن بشكل عام

الشكل (1): كيفية سير الأمور في الأردن، هل هي في الاتجاه الصحيح أم في الاتجاه الخاطئ؟- العينة الوطنية



الشكل (2) كيفية سير الأمور في الأردن، هل هي في الاتجاه الصحيح أم في الاتجاه الخاطئ؟ - عينة قادة الرأي





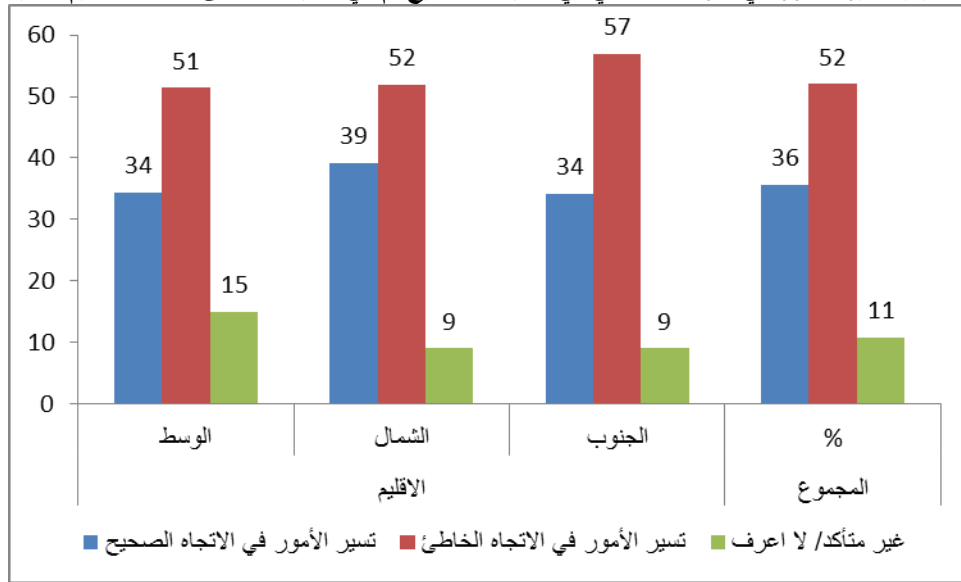
• لماذا تسير الأمور في الاتجاه الخاطئ (العينة الوطنية وعينة قادة الرأي)

الجدول رقم (1): السبب في الاعتقاد بأن الأمور تسير في الاتجاه الخاطئ؟ (من الـ 52% العينة الوطنية) - (من الـ 44% عينة قادة الرأي)

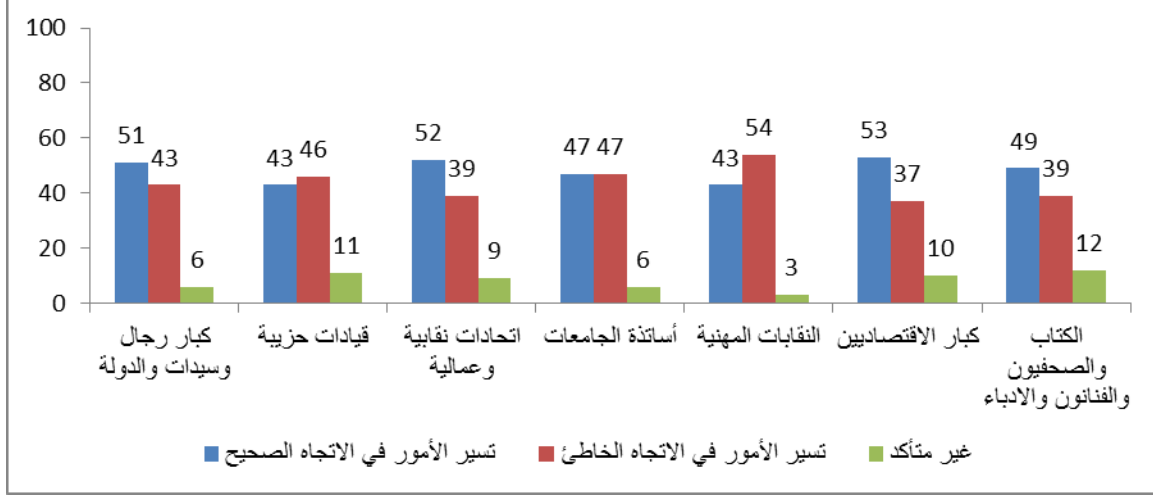
العينة الوطنية %		عينة قادة الرأي %	الأسباب
57	14		الوضع الاقتصادي السيئ (فقر، بطالة، غلاء اسعار)
15	9		وجود الفساد والواسطة والمحسوبية
10	47		عدم تحقيق الاصلاحات المطلوبة (سياسية، اقتصادية، اجتماعية)
9	2		كثرة وجود اللاجئين السوريين
6	6		عدم الاستقرار الأمني وكثرة الاعتصامات
-	12		ضعف الخطط والبرامج السياسية والاقتصادية
1	-		عدم توفير الخدمات الأساسية (تعليم، صحة، طرق، مياه)
2	10		أخرى
100	100		المجموع

• كيفية سير الأمور في الأردن بشكل عام (اقاليم، فئات عينة قادة الرأي)

الشكل (3): كيفية سير الأمور في الأردن، هل هي في الاتجاه الصحيح أم في الاتجاه الخاطئ؟ حسب الاقليم- العينة الوطنية



الشكل (4) : كيفية سير الأمور في الأردن، هل هي في الاتجاه الصحيح أم في الاتجاه الخاطئ؟ حسب فئات عينة قادة الرأي



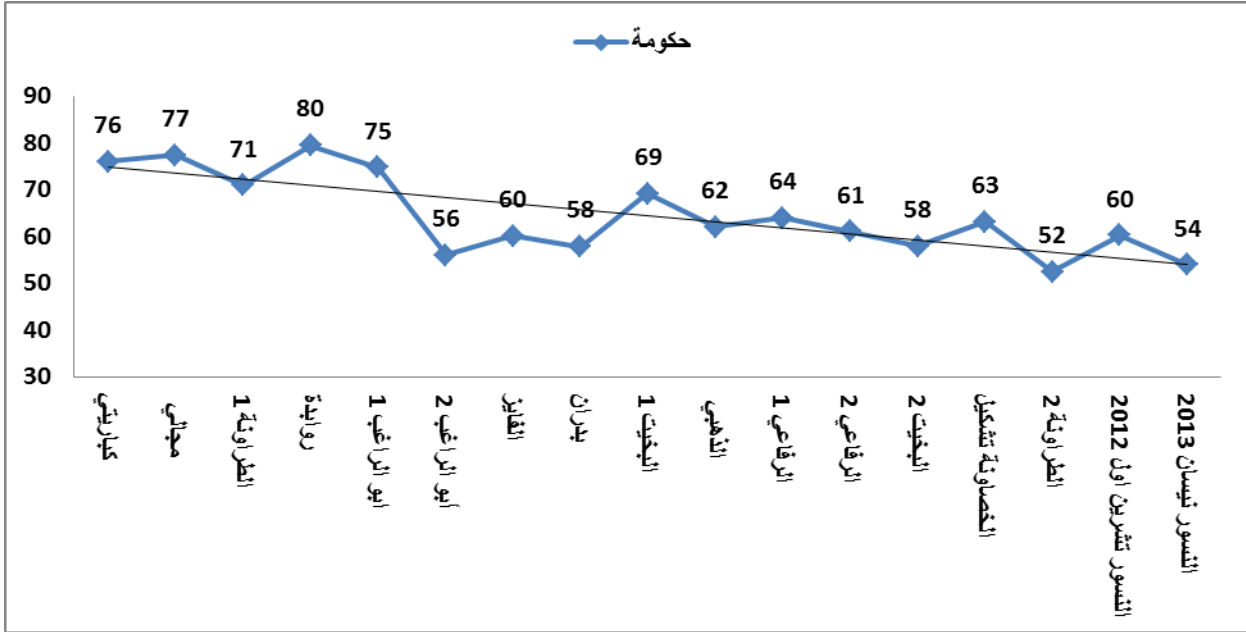
## • أهم المشكلات التي تواجه الأردن اليوم (العينة الوطنية وعينة قادة الرأي)

الجدول (2): أهم المشكلات التي تواجه الأردن اليوم (العينة الوطنية وعينة قادة الرأي)

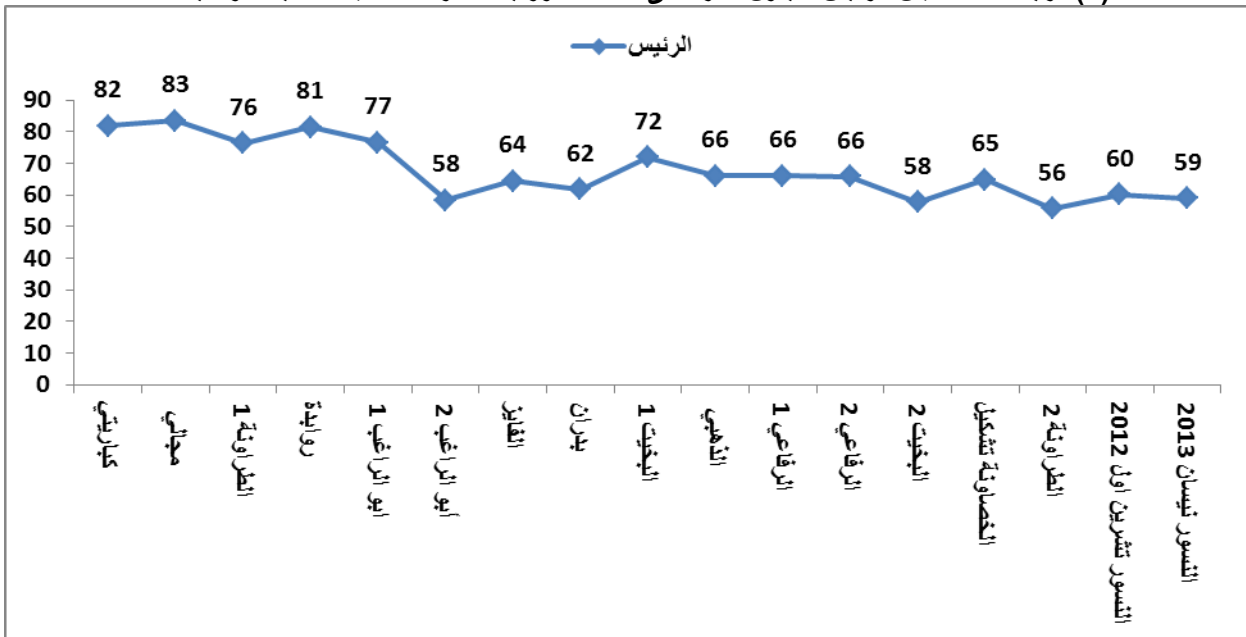
سؤال مفتوح		
عينة قادة الرأي %	العينة الوطنية %	المشكلة
5	28	ارتفاع الأسعار وغلاء المعيشة
46	15	الوضع الاقتصادي السيئ بشكل عام
5	14	البطالة
11	13	وجود اللاجئين السوريين
4	11	الفقر
7	8	الفساد المالي والإداري (الواسطة والمحسوبية)
4	3	مشاكل المياه ونقص الموارد الطبيعية
3	3	التحديات الأمنية الداخلية
2	2	مشكلات اجتماعية وثقافية
9	1	مشكلات الإصلاح السياسي
2	-	فجوة الثقة بين الشعب والحكومة
-	1	عدم توافر الخدمات الأساسية
1	2	أخرى
-	1	لا أعرف
<b>100</b>	<b>100</b>	<b>المجموع</b>

• قدرة (الحكومة، الرئيس والفريق الوزاري) على تحمل مسؤوليات المرحلة المقبلة - العينة الوطنية

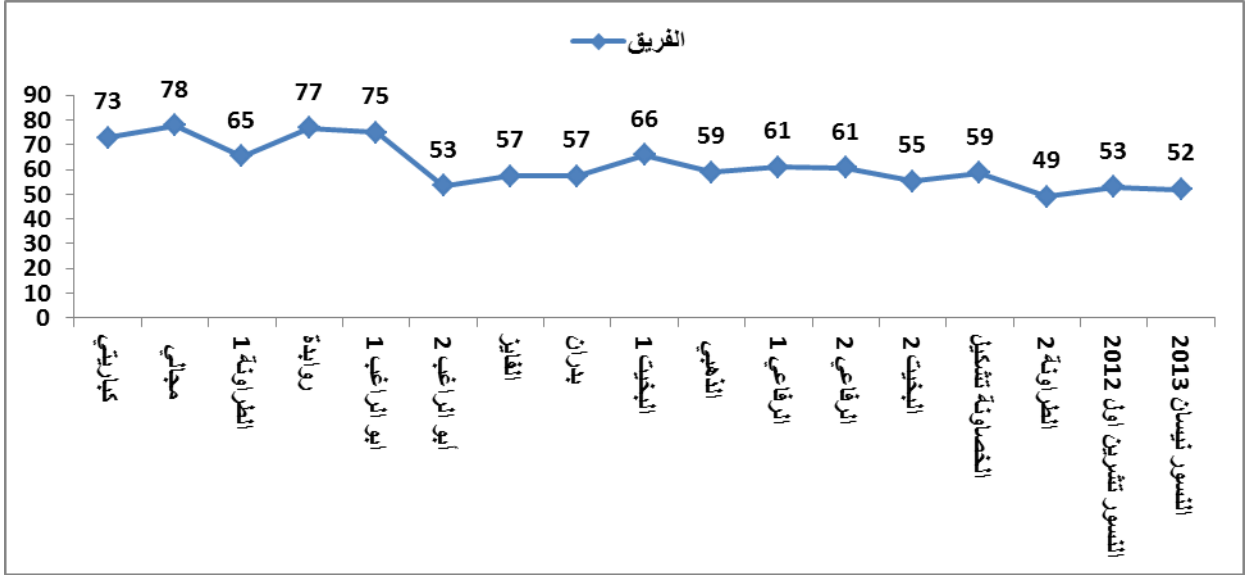
الشكل (5) درجة الاعتقاد بأن الحكومة ستكون قادرة على تحمل مسؤوليات المرحلة المقبلة؟ - العينة الوطنية



الشكل (6) درجة الاعتقاد بأن الرئيس سيكون قادراً على تحمل مسؤوليات المرحلة المقبلة؟ - العينة الوطنية

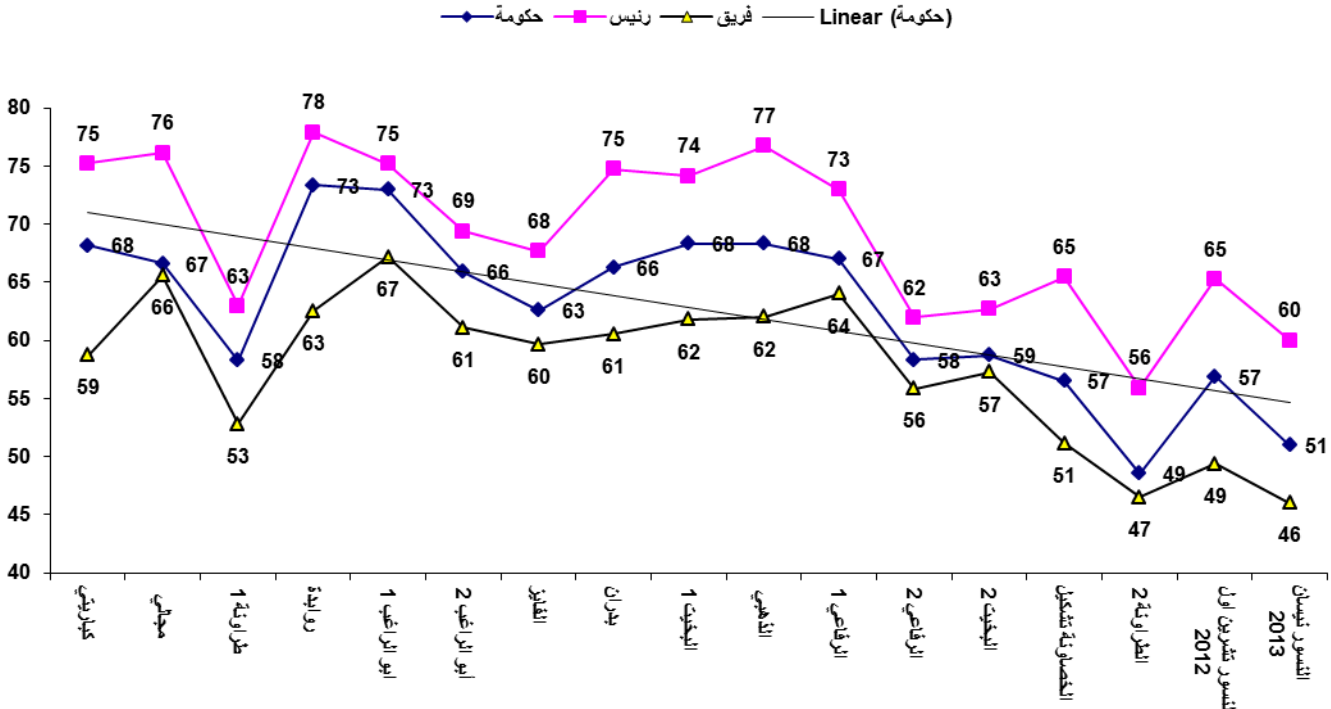


الشكل (7) درجة الاعتقاد بأن الفريق الوزاري (باستثناء الرئيس) سيكون قادراً على تحمل مسؤوليات المرحلة المقبلة؟-  
العينة الوطنية

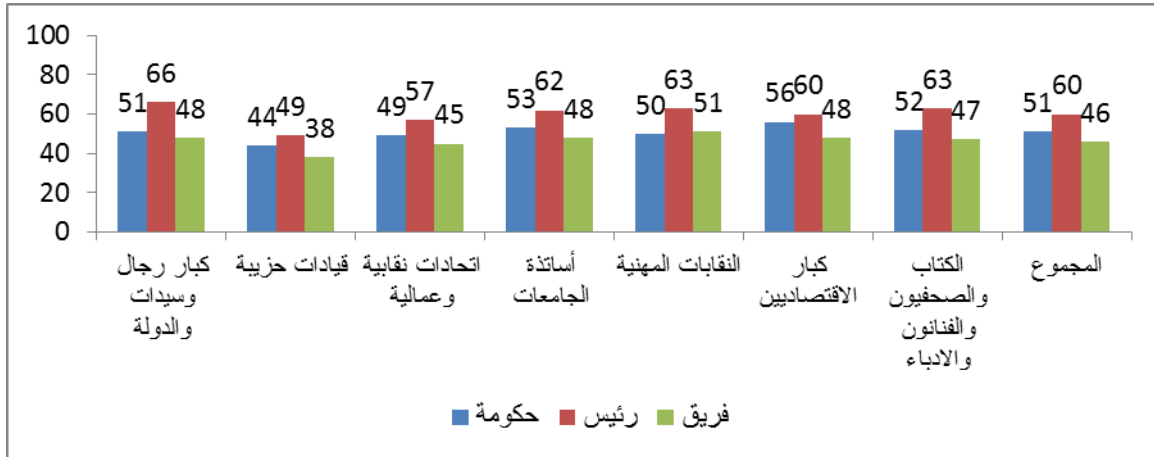


• قدرة (الحكومة، الرئيس والفريق الوزاري) على تحمل مسؤوليات المرحلة المقبلة-قادة الرأي

الشكل (8): درجة الاعتقاد بأن الحكومة، الرئيس، الفريق الوزاري (باستثناء الرئيس) سيكونون قادرين على تحمل مسؤوليات المرحلة المقبلة؟ (قادة الرأي)



الشكل رقم (9): قدرة الحكومة، والرئيس، والفريق الوزاري على تحمل مسؤوليات المرحلة المقبلة – حسب فئات قادة الرأي



أسباب عدم قدرة الحكومة على تحمل مسؤوليات المرحلة المقبلة كما أوردتها  
المستجيبون- (العينة الوطنية من الـ 18%)، (عينة قادة الرأي من الـ 16%)

الجدول (3): لماذا لن تكون الحكومة قادرة على الاطلاق على تحمل مسؤوليات المرحلة المقبلة؟

سؤال مفتوح	العينة الوطنية %	عينة قادة الرأي %
الاسباب		
بسبب الوضع الاقتصادي السيئ	17	7
ضعف الفريق الوزاري	14	32
وجود ثغرة في ثقة المواطن بالحكومة	13	--
بسبب وجود الوساطة والمحسوبية والفساد المالي والإداري	13	13
اتباع المنهج السابق نفسه في التعامل مع الملفات المختلفة	9	--
الظروف التي يمر بها الاردن صعبة ومعقدة	7	6
ضعف التخطيط والإدارة	6	17
عدم الجدية في اتخاذ القرارات المهمة	5	17
عدم الاستقرار الداخلي وصعوبة الوضع الامني	4	--
أخرى	12	7
المجموع	100	100

• كتاب التكليف السامي: التوقعات بقدرة الحكومة على إنجاز القضايا التي وردت في  
كتاب التكليف السامي (العينة الوطنية وعينة قادة الرأي)

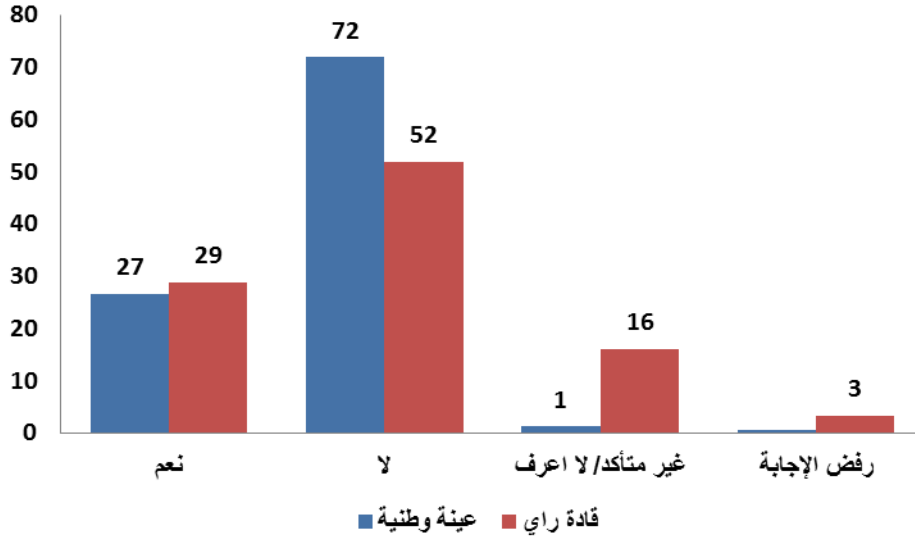
ورد في كتاب التكليف السامي العديد من المواضيع التي يجب على الحكومة أن  
تعالجها، من هذه المواضيع:

الجدول (4): درجة الاعتقاد بأن حكومة الدكتور عبدالله النسر ستجح في ..... (المتوسط الحسابي كنسبة مئوية)

عينة قادة الرأي	العينة الوطنية	البنود كما وردت في كتاب التكليف السامي
82	79	في دعم ورعاية القوات المسلحة والأجهزة الأمنية
68	69	في تقديم كافة أشكال الدعم للشعب الفلسطيني ودعمهم من أجل إقامة دولتهم المستقلة
59	65	في تعزيز سيادة القانون واحترامه والحفاظ على الأمن والنظام العام
52	59	في مواصلة جهود تنمية الحياة السياسية وتطوير التشريعات النازمة لها
52	58	في تعزيز التعاون مع مؤسسات المجتمع المدني والأحزاب والنقابات ووسائل الإعلام
51	56	في الارتقاء بنوعية الخدمات المقدمة في قطاعات الصحة والتعليم والتدريب والتشغيل
48	51	في تركيز الجهود على تنمية المحافظات لضمان توزيع أكثر عدالة لمكتسبات التنمية
48	51	في تعزيز الأمن الغذائي والمائي وتلبية احتياجات المملكة من مصادر الطاقة
50	50	في ضبط عجز الموازنة العامة للدولة
46	49	في تطبيق نهج اللامركزية لتعزيز مشاركة المواطنين في صنع القرار
48	48	في ترسيخ مبادئ الشفافية والمساءلة والعدالة والجدارة وتكافؤ الفرص
44	46	في الجدية في محاربة الفساد والواسطة والمحسوبية
42	44	في اتخاذ إجراءات ناجعة لمحاربة الفقر والبطالة وحماية المستهلك
%53	%55	المتوسط لجميع الفقرات

## • تأييد المستجيبين لفكرة أن يتسلم الوزير أكثر من حقيبة وزارية

الشكل رقم (10): في حكومة الدكتور عبدالله النصور، هناك بعض الوزراء أسندت اليهم أكثر من حقيبة وزارية، هل أنت مع فكرة أن يتسلم الوزير أكثر من حقيبة وزارية حقيبتين فأكثر (مسؤول عن أكثر من وزارة) ؟



## أسباب رفض فكرة أن يتسلم الوزير أكثر من حقيبة وزارية

الجدول رقم (5): لماذا أنت ضد أن يتسلم الوزير أكثر من حقيبة وزارية؟

سؤال مفتوح	الاسباب	العينة الوطنية %	عينة قادة رأي %
لعدم قدرة الوزير على تحمل أكثر من وزارة		48	54
لكي يستطيع أن يؤدي مسؤولياته بأمانه وإخلاص		26	16
الخوف من فشل الوزير في أداء مهامه وبالتالي فشلة في الوزارة الأخرى		12	13
تنوع الخبرات والكفاءات في الوزارات المختلفة		6	12
أخرى		5	5
لا اعرف		2	--
المجموع		100	100

## ضم النواب الى الحكومة الحالية

الجدول رقم (6): هل تعتقد أنه كان من الأنسب لو أن الحكومة الحالية ضمت عدداً من النواب ليكونوا وزراء في التشكيلة الحكومية؟

عينة قادة رأي	العينة الوطنية	
%	%	
13	30	نعم
86	59	لا
1	11	غير متأكد/ لا اعرف
100	100	المجموع

## قيام مجلس النواب بدوره

الجدول رقم (7): إلى أي درجة تعتقد أن مجلس النواب الحالي سيكون قادراً على أن...

المتوسط	
%	
50	يقوم بدوره في سن القوانين
49	يقوم بدوره في مساءلة الحكومة
48	يقوم بدوره في الإشراف على الإنفاق العام
47	يؤثر في صنع السياسات العامة للبلد
45	يقوم بدوره في مكافحة الفساد
43	يتمتع باستقلالية عن السلطة التنفيذية
42	يقوم بالتواصل مع المواطنين
46	المتوسط الحسابي لجميع الفقرات



## • قضايا راهنة

### المشاجرات التي حدثت في بعض الجامعات الأردنية

الشكل رقم (11): هل سمعت، شاهدت، قرأت عن المشاجرات التي حدثت في بعض الجامعات الأردنية خلال الستة أشهر الماضية؟



### السبب الرئيسي لمثل هذه المشاكل حسب رأي أفراد العينة الوطنية (من الـ90%)

الجدول رقم (8): الأسباب الرئيسية لحدوث المشاجرات الجامعية حسب رأي أفراد العينة الوطنية

#### سؤال مفتوح

النسبة %	السبب
25	التعصب الجهوي والفئوي
16	أسباب متعلقة بالاختلاط بين الجنسين
12	عدم الوعي وضعف الثقافة الطلابية
11	وجود التمييز والواسطة والمحسوبية
6	انتخابات مجالس الطلبة
5	عدم وجود التربية الصحيحة من قبل الأهالي
4	ضعف العقوبات وعدم تنفيذ القوانين
4	الفروقات الطبقيّة الاجتماعيّة والاقتصاديّة
3	كثرة أوقات الفراغ لدى الطلاب
2	جهات من خارج الجامعة تسعى لإثارة الفتنة
2	ضعف في إدارة الجامعة والهيئة التدريسية
2	الواسطة في نظام القبولات
4	لا اعرف
4	أخرى
100	المجموع

## الحلول المناسبة لمعالجة ومنع هذه الشجارات من الحدوث في المستقبل (من الـ90%)

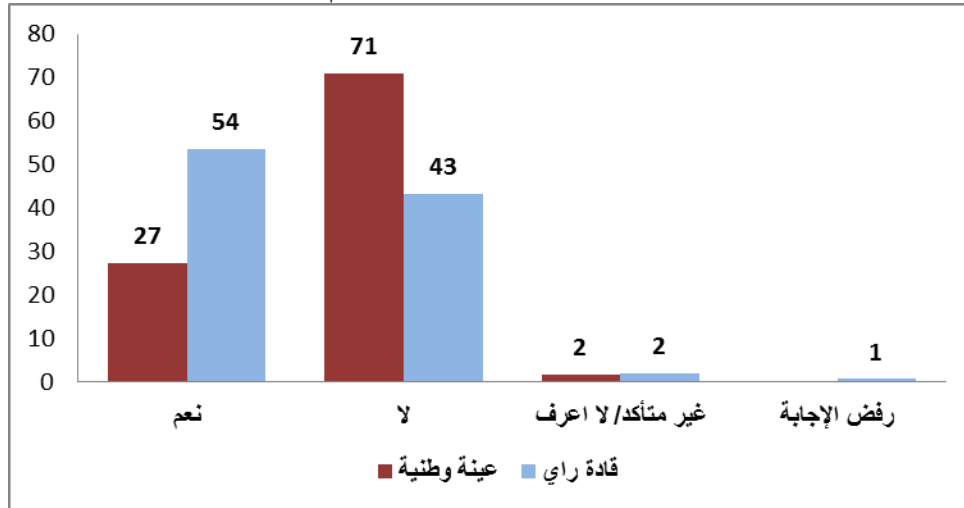
الجدول رقم (9): الحلول المناسبة لمعالجة ومنع حدوث هذه الشجارات في المستقبل.

سؤال مفتوح متعدد الإجابات

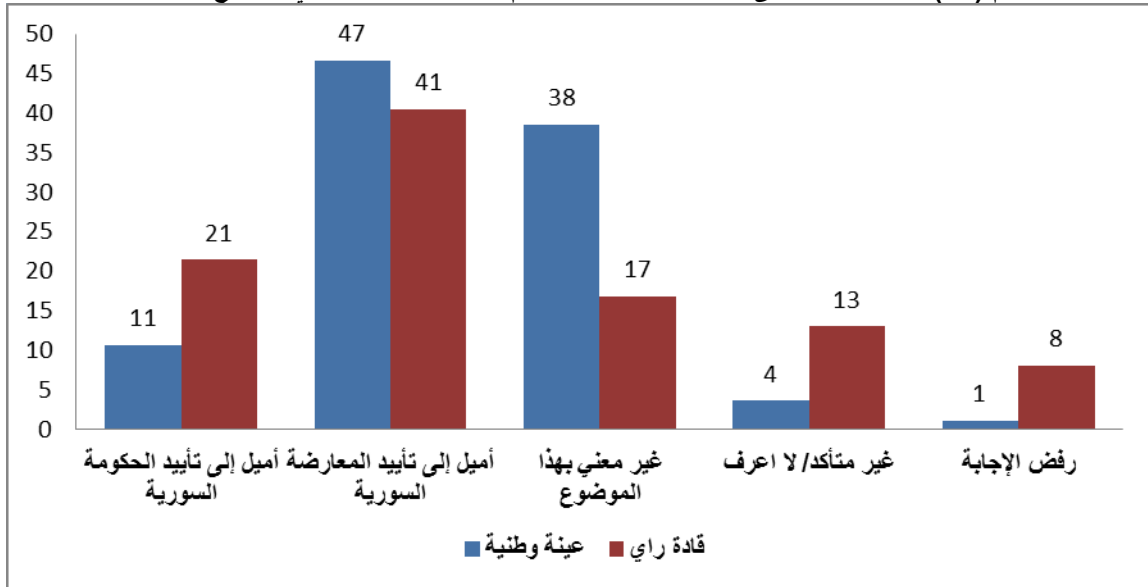
النسبة %	الحلول
23	تطبيق قوانين صارمة بحق الطلاب المتورطين في المشاجرات
17	زيادة الوعي والإرشاد لدى الطلاب
13	ايجاد الحلول للمشاكل المتعلقة بالاختلاط
8	توعية الأهل لأبنائهم
8	فصل الجهوية والعشائرية والتميز من الحياة الجامعية والقضاء على الوساطة والمحسوبية
7	رفع مستوى الامن في الجامعات
5	اعادة النظر في سياسية قبول الطلاب في الجامعات
3	ايجاد أنشطة لامنهجية للطلاب للتقليل من اوقات الفراغ
2	تعديل نظام مجالس الطلبة
2	مراعاة الاوضاع الاقتصادية للطلاب
1	لا يوجد حلول
1	ايجاد ادارة جامعية كفؤة وقوية وحازمة في تطبيق القانون
5	حلول اخرى
5	لا اعرف
100	المجموع

## • الازمة السورية

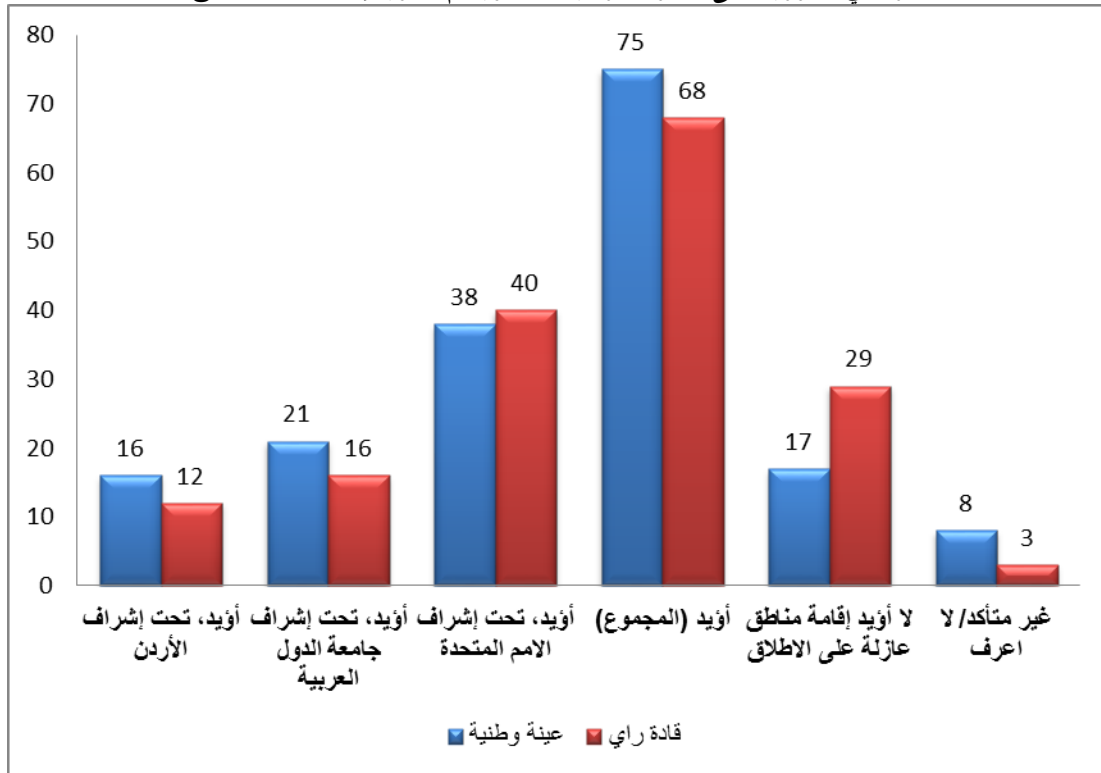
الشكل رقم (12): نتيجة الازمة التي تمر بها سورية، استقبل الأردن مئات الآلاف من اللاجئين السوريين، هل انت مع استمرار استقبال اللاجئين السوريين أم لا؟



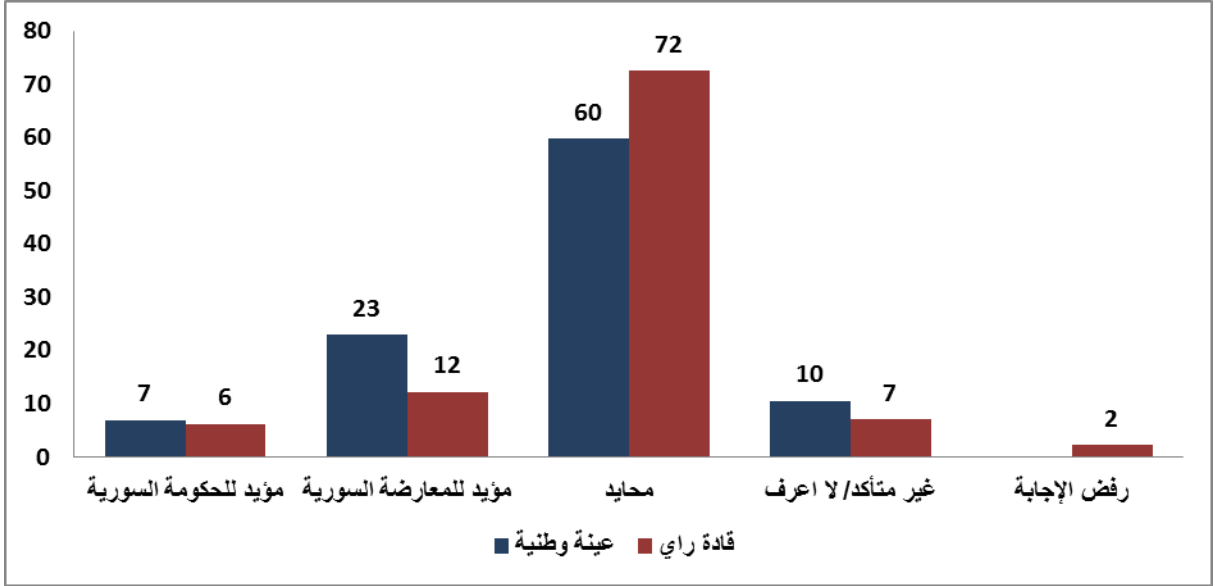
الشكل رقم (13): هل تميل أكثر إلى تأييد الحكومة السورية أم المعارضة السورية في الصراع الدائر بينهما؟



الشكل رقم (14): نتيجة تزايد أعداد اللاجئين السوريين في الأردن، يقترح البعض إقامة مناطق آمنة (عازلة) داخل الأراضي السورية على الحدود الأردنية، هل تؤيد أم لا تؤيد إنشاء هذه المناطق

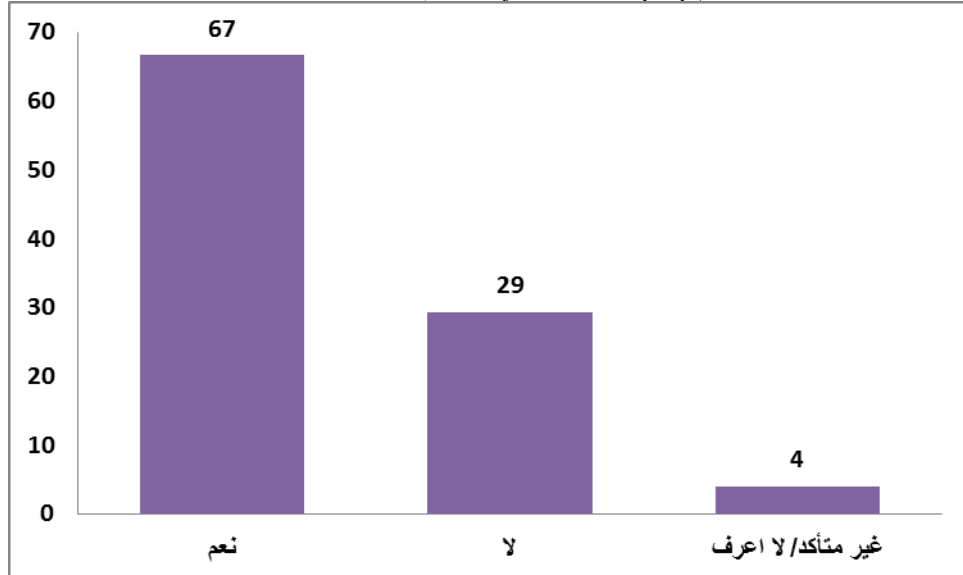


الشكل رقم (15): برأيك، كيف يمكن أن تصف موقف الأردن الحالي من الأحداث في سورية، هل هو مؤيد للحكومة السورية، أم مؤيد للمعارضة السورية ام محايد

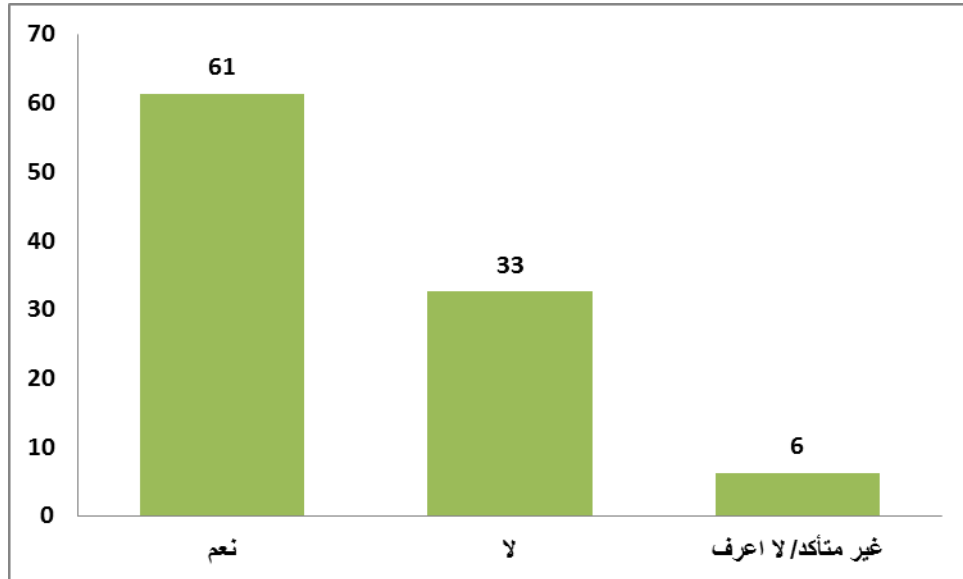


### تبعات الازمة السورية على السكن والعمل والخدمات

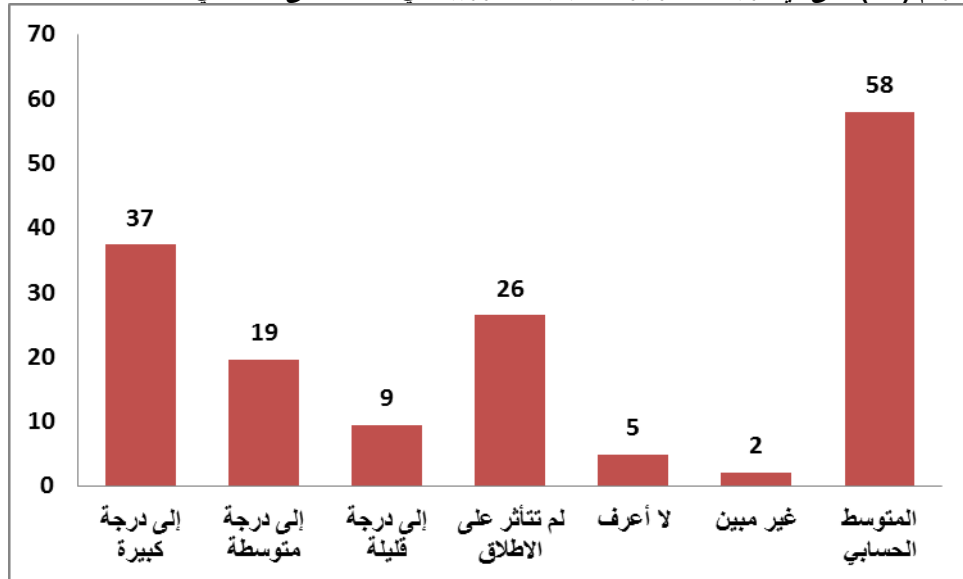
الشكل رقم (16): هل يسكن في حيك أي من اللاجئين السوريين؟



الشكل رقم (17): هل توجد في منطقة سكنك محال تجارية/منشآت/مطاعم يعمل بها سوريون؟



الشكل رقم (18): الى اي درجة أدى وجود اللاجئين السوريين في منطقتك الى نقص في الخدمات العامة المقدمة؟



## الملاحق: الخصائص الاجتماعية والاقتصادية للعينة:

الجدول رقم (1-1): يبين توزيع العينة على محافظات المملكة

%	
40.4	العاصمة
6.6	البلقاء
15.3	الزرقاء
2.4	مادبا
<b>64.7</b>	<b>إقليم الوسط</b>
17.6	إربد
4.1	المفرق
2.7	جرش
2.2	عجلون
<b>26.6</b>	<b>إقليم الشمال</b>
3.8	الكرك
1.4	الطفيلة
1.6	معان
1.9	العقبة
<b>8.7</b>	<b>إقليم الجنوب</b>
100	المجموع

الجدول رقم(1-2): توزيع العينة على فئات عينة قادة الرأي

المجموع	الرفض	المكتمل	
100	0	100	الكتاب والصحفيون والفنانون والادباء
100	0	100	النقابات المهنية
100	0	100	كبار رجال وسيدات الدولة
100	0	100	قيادات حزبية
100	3	97	كبار الاقتصاديين
100	9	91	اتحادات نقابية و عمالية
100	2	98	أساتذة الجامعات
700	14	686	المجموع

الجدول رقم (1-3): التوزيع النسبي للفئات العمرية لمستجبي العينة الوطنية وعينة قادة الرأي

قادة الرأي	العينة الوطنية	
6	40.8	34-18
17	23.5	44-35
26	17.5	54-45
50	18.3	+55
100	100	المجموع